

# RÉUNION PLÉNIÈRE DES ENSEIGNANTS

Circonscription Lille 1 Nord

Mercredi 16 novembre 2022



UGC CINÉ CITÉ LILLE

40, rue de Béthune 59000 LILLE



# *Déroulement*

- **Remerciements**
- **Présentation du projet académique 2022-2025**
- **Les orientations et objectifs de la circonscription en lien avec le déploiement du PA59.**

# *Projet académique 2022-2025: 3 axes*

---

L'excellence inclusive pour les élèves

---

L'excellence inclusive grâce et pour nos personnels

---

L'excellence inclusive avec l'aide des parents et de nos partenaires



Une académie qui propose  
une formation d'excellence,  
initiale et continue, pour  
tous les personnels

Une école qui donne  
des bases solides pour  
tous

Une école qui efface  
les déterminismes

**Un plan de  
formation au plus  
près des besoins**

**Accompagnement des classes dédoublées:**

- en constellation tout au long de l'année
- en suivi de dispositif.

*Une école où les élèves  
se sentent bien*

*Une école promotrice  
de santé*

*Une école qui forme  
des citoyens éclairés*

**Déploiement des  
formations Phare  
par l'équipe  
ressource**

**Formation APQ et  
accompagnement  
des écoles**

**Formation et  
accompagnement des  
équipes sur les  
labellisations EAC,  
E3D ; déploiement  
des formations laïcité  
sur 3 ans**

# *Projet académique 2022-2025*

**Un pilotage de la circonscription déterminé par les résultats des élèves aux évaluations nationales :**

- Objectivité**
- Réactivité**
- Détermination des besoins**

# *Evaluations en français*

- CP
  - Comprendre des mots lus par l'enseignant
  - Reconnaître des lettres dans des suites de lettres
- CE1 :
  - Comprendre des mots lus par l'enseignant
  - Lire à voix haute un texte
  - Lire à voix haute des mots
- 6ème :
  - Lecture-compréhension
  - Orthographe

# *Evaluations en mathématiques*

- CP
  - Associer un nombre à une position
  - Résoudre des problèmes

- CE1 :
  - Résoudre des problèmes

**8 des 9 compétences évaluées montrent des résultats fragiles / en deçà des résultats départementaux**

- 6ème :
  - Résoudre des problèmes



# *Le plan de formation continue: cycle 1*

- **Mobiliser le langage dans toutes ses dimensions :**

Maitriser les savoirs didactiques et les enjeux de l'enseignement du **vocabulaire**

- Temps 1 : Mercredi 18 Janvier 2023 / Temps 2 : en équipe / Temps 3 : Mercredi 10 mai 2023

- **Acquérir les premiers outils mathématiques:**

Connaitre les savoirs didactiques et les enjeux de l'enseignement de la **géométrie**

- Temps 1 : Mercredi 22 mars 2023 / Temps 2 : en équipe / Temps 3 : Mercredi 7 juin 2023

- **Le label E3D :**

Mettre en œuvre une éducation structurée en abordant les grands thèmes de la biodiversité : les écosystèmes, l'eau, l'alimentation

- Temps 1 : Mercredi 14 décembre 2022 / Temps 2 : en équipe / Temps 3 : Mercredi 1er mars 2023

# *Le plan de formation continue : cycle 2*

- **Français** :

*Maitriser les savoirs didactiques et les enjeux de la lecture : fluidité et compréhension, quelles organisations pédagogiques au service de la réussite de tous les élèves*

*Temps 1 : Mercredi 7 décembre 2022 / Temps 2 : en équipe / Temps 3 : Mercredi 8 mars 2023*

- **Mathématiques**

*Connaitre les savoirs didactiques et les enjeux de la résolution de problème : les différentes phases du processus de résolution, les conditions de la réussite des élèves, la place de l'explicitation*

*Temps 1 : Mercredi 25 janvier 2023 / Temps 2 : en équipe / Temps 3 : Mercredi 24 mai 2023*

- **Les APQ** : *Mettre en place les Activités Physiques Quotidiennes: cadre, enjeux, modalités pratiques et ressources*

# *Le plan de formation continue : cycle 3*

- **Français** :

*Maitriser les savoirs didactiques et les enjeux de la lecture : fluidité et compréhension, quelles organisations pédagogiques au service de la réussite de tous les élèves*

Temps 1 : Mercredi 30 novembre 2022 / Temps 2 : en équipe / Temps 3 : Mercredi 12 avril 2023

- **Mathématiques**

Connaître les savoirs didactiques et les enjeux de la résolution de problème : les différentes phases du processus de résolution, les conditions de la réussite des élèves, la place de l'explicitation

Temps 1 : Mercredi 25 janvier 2023 / Temps 2 : en équipe / Temps 3 : Mercredi 24 mai 2023

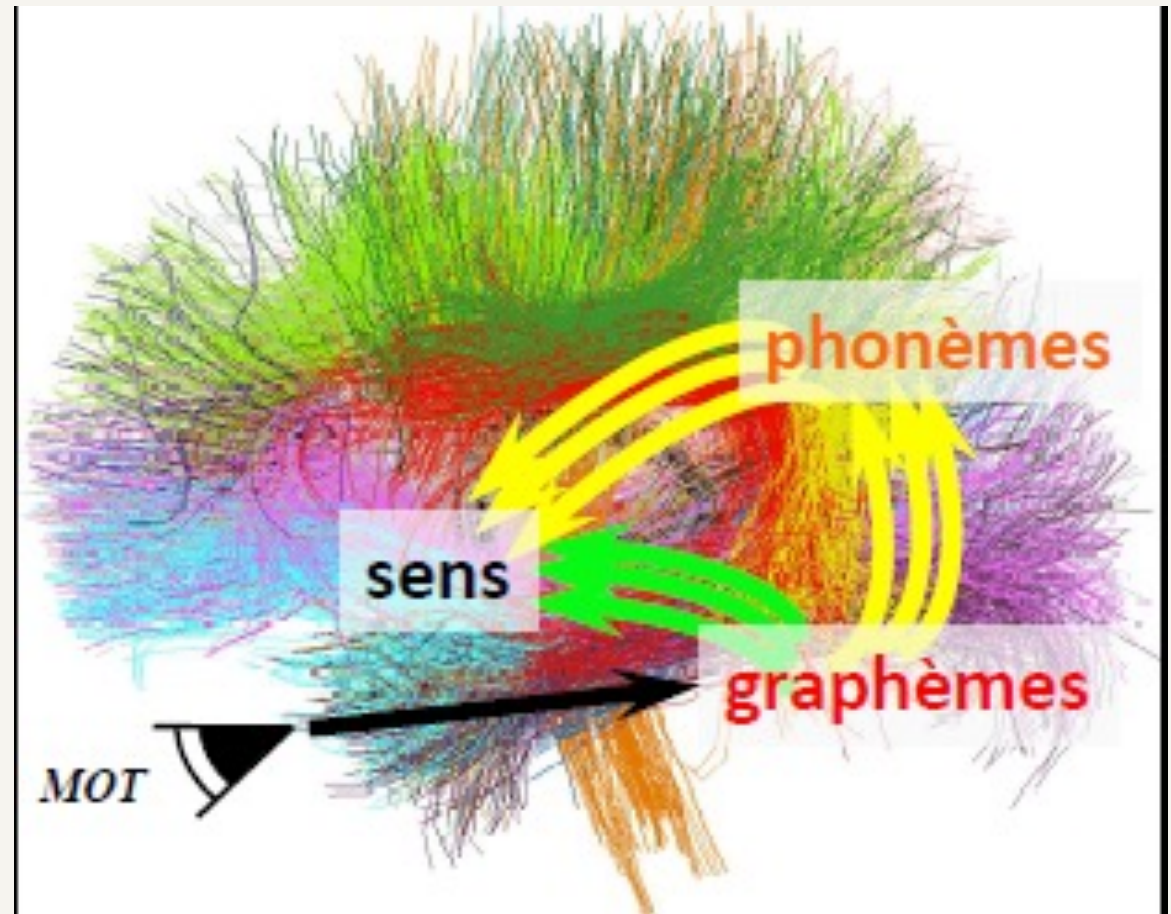
- **Le label 100 % EAC** : *Réflexion autour des grands enjeux de la labellisation 100% EAC*

# *Le plan de formation continue*

**Renforcer la réflexion didactique  
des équipes sur la maîtrise de la  
langue**

# Stanislas Dehaene

- Conférence « Faciliter l'apprentissage au CP », collège de France



Acculturation à  
l'écrit

Production  
d'écrits

Compréhension  
de textes

**LIRE**



Identification des mots

# *Quelques points à retenir*

- La conscience phonémique, la lecture et l'écriture sont étroitement liées
- La syllabe est l'unité la plus saillante du langage et est facilement perceptible
- Le phonème est l'unité qui sera essentielle pour apprendre à lire
- Privilégier les mots monosyllabiques pour travailler la conscience phonémique
- Harmonisation nécessaire

# *Le plan de formation continue*

**Renforcer la réflexion didactique  
des équipes sur les mathématiques**



# *Le plan de formation continue*

## **Vers une didactique de la résolution de problèmes**

# *RPM*

## **VIGILANCE FACE AUX RESSOURCES**

- **méthodologie de la résolution de problèmes**
- **aides méthodologiques pour la résolution de problèmes**

*RPM*

**Vers une didactique de la résolution  
de problèmes**

# *RPM*

- Une définition qui fait référence (Jean Brun 1990)

**« Un problème est généralement défini comme une situation initiale avec un but à atteindre, demandant à un sujet d'élaborer une suite d'actions ou opérations pour atteindre ce but. Il n'y a problème que dans un rapport sujet /situation, où la situation n'est pas disponible d'emblée mais possible à construire. »**

# RPM

**Deux processus cognitifs en jeu** (Jean Julo 2002 *Grand N* n°69 )

- **Processus représentationnels**

Le sujet construit une représentation cognitive (mentale) du problème. Le problème peut lui évoquer un problème autre, déjà résolu.

- **Processus opératoires : l'opérationnalisation**

Le sujet déclenche un traitement :

- ce traitement peut être inféré de sa mémoire s'il a reconnu d'une certaine façon le problème;
- s'il ne reconnaît pas le problème, il lui faut construire une nouvelle stratégie.

# RPM

## **Une recommandation: un modèle récursif**

Résoudre un problème passe par la **construction d'une représentation de ce problème et la réussite à ce problème** enrichit notre mémoire des problèmes ... résolus.

**La mémoire des problèmes** (sous forme de schémas de problèmes) que nous avons rencontrés et résolus joue un rôle décisif dans la façon dont nous nous représentons un nouveau problème à résoudre.

**Il est urgent et crucial d'enrichir la mémoire des problèmes de chaque élève.**

# *RPM : La classification de Catherine Houdement*

- **Les problèmes « basiques »**

*Connaissances de base*

*Enjeu pour les élèves : les mémoriser*

- **Les problèmes « complexes » sont des composés de problèmes « basiques ».**

*Composés de problèmes « basiques »*

*Enjeu pour les élèves : construire des sous-problèmes « basiques » calculables*

- **Les problèmes « a-typiques ».**

*pas de modèle mathématique identifiable*

*Problème pour chercher*

*Enjeu élève : inventivité stratégique et flexibilité de raisonnement, persévérance et confiance en soi.*

# *RPM : la typologie de G.Vernaud*

- PROBLEMES ADDITIFS

*Composition de deux états (recherche d'un composé, recherche d'une partie)*

*Transformation d'un état (recherche de l'état initial, de l'état final, de la transformation)*

*Comparaison d'états (recherche de l'un des états, de la comparaison)*

*Problèmes de composition de transformation (recherche de la transformation composée, de l'une des composantes)*

- PROBLEMES MULTIPLICATIFS

*Problèmes « ternaires » (produit cartésien  $A \times B$ , configuration rectangulaire,  $n$  fois plus ou  $n$  fois moins)*

*Problèmes « quaternaires » (multiplication, division-quotition, division-partition, 4<sup>ème</sup> de proportionnelle)*

NE PAS PRÉSENTER AUX ÉLÈVES



# RPM

## Intérêt de la création d'un outil de modélisation :

En effet, la réussite dans les situations de résolution de problèmes est nécessaire à l'acquisition du savoir. Les connaissances mathématiques trouvent leur source dans l'activité de résolution de problèmes mais une activité qui ne conduit jamais à la réussite ne peut engendrer de savoir véritable (même dans les cas où sont expliqués longuement l'erreur commise et "ce qu'il aurait fallu faire" pour réussir). Réussir en mathématiques, c'est donc bien, d'abord, ne pas échouer dans les situations de résolution de problèmes, sinon de manière circonstancielle.

Source : Représentation des problèmes et réussite en mathématiques, Jean Julo.



Importance d'un outil individuel, dans lequel **quelques** réussites de l'élève seront disponibles.

### Une recommandation: un modèle récursif

Résoudre un problème passe par la construction d'une représentation de ce problème et la réussite à ce problème enrichit notre mémoire des problèmes ... résolus.

Selon Julo, interviennent dans la résolution de problèmes des connaissances « liées directement aux situations particulières que nous avons rencontrées auparavant et à l'expérience représentationnelle que nous avons acquise à leur propos », ce qu'il désigne sous l'expression "schémas de problèmes". « Ce sont les représentations construites lors de la résolution de différents problèmes qui s'organisent progressivement en schémas de problèmes ».

La mémoire des problèmes (sous forme de schémas de problèmes) que nous avons rencontrés et résolus joue un rôle décisif dans la façon dont nous nous représentons un nouveau problème à résoudre.

Seules quelques réussites sont nécessaires par catégorie. L'objectif est bien de faciliter la construction des schémas de problèmes (modélisation), il ne faut donc pas surcharger les élèves.



### Passer de la représentation à la modélisation

- Comprendre ce qui se joue pour le sujet dans la résolution, notamment cette dialectique (mentale) entre inférence automatique d'une stratégie efficace (**mémoire des problèmes**) et construction d'une nouvelle stratégie si le problème n'évoque rien de connu

Source : M@gistère Résolution de problèmes

### Points de vigilance pour l'enseignement

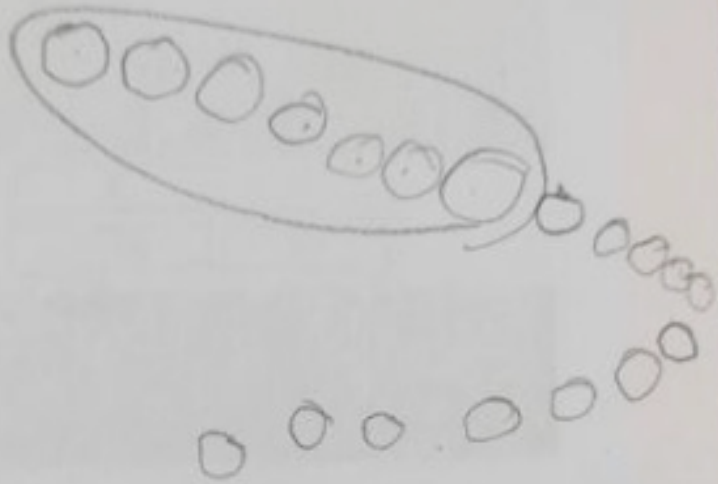
- 1- Pour permettre à l'élève de résoudre des problèmes complexes, il est absolument nécessaire que celui-ci dispose d'une **mémoire des problèmes** résolus, qui permet l'inférence de l'opération ou du champ conceptuel dont relève le problème => **Nécessité de programmer et renforcer l'enseignement des problèmes élémentaires.**
- 2- Nécessité pour l'élève de **connecter** des informations en construisant des sous-problèmes calculables, souvent **élémentaires**, et utiles pour avancer vers la réponse (représentation du problème).
- 3- Automatiser chez l'élève, durant toute l'investigation la **qualification d'une réponse**



### Se construire des schémas de problèmes basiques

- Considérer comme un objectif premier d'enrichir la mémoire des problèmes résolus de chaque élève, puisque la richesse de cette mémoire conditionne la réussite à de nouveaux problèmes : exploiter les dispositifs qui vont dans ce sens (développement), en bâtir d'autres (recherches)

1) Dans le bus, il y a deux classes. L'une avec 7 élèves, l'autre avec 12 élèves. Combien y a-t-il d'élèves dans le bus ?

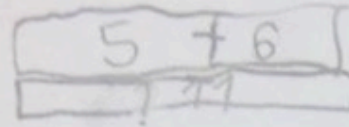


a  
c  
19

Dans la classe, il y a 6 filles et 5 garçons.  
Combien y a-t-il d'élèves dans la classe ?

11!

Je cherche :



1 2 3 4 5 6 7 8 9 10 11

$$6 + 5 = 11$$

Je réponds :

il y a 11 élèves dans la classe

## *Le plan de formation continue*

**Accompagner les élèves à besoins éducatifs particuliers et en situation de handicap.**

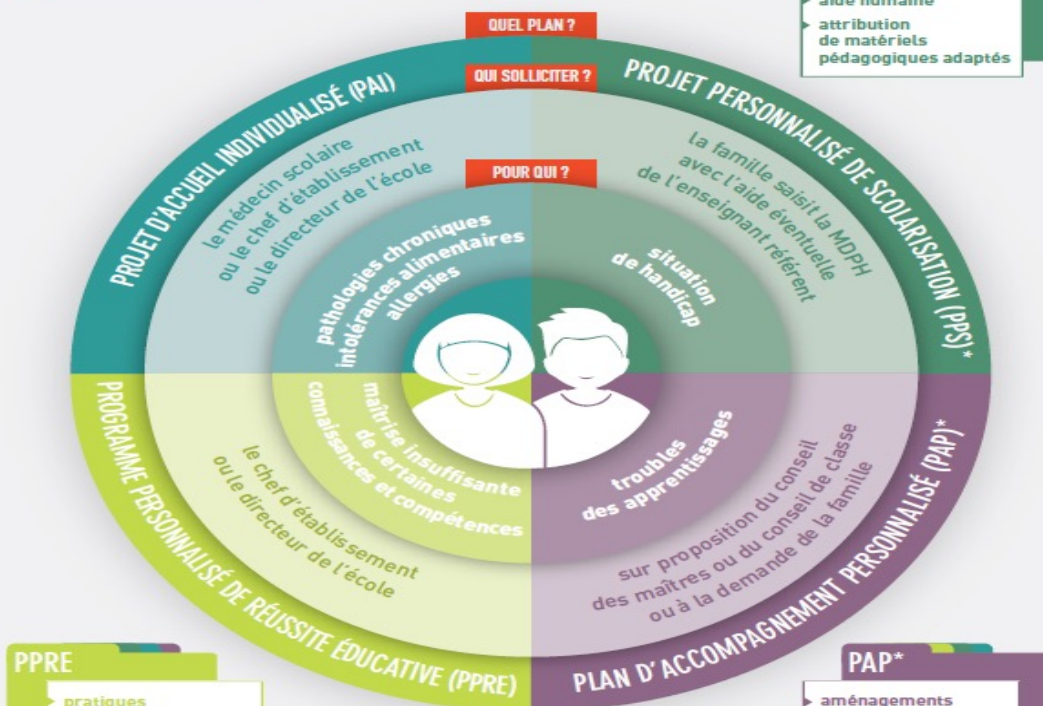
# EBEP- ESH

## PAI

- aménagements de la scolarité
- traitement médical
- protocole d'urgence

## PPS\*

- orientation ou accompagnement
- aménagements et adaptations pédagogiques
- aide humaine
- attribution de matériels pédagogiques adaptés



## PPRE

- pratiques pédagogiques diversifiées et différenciées

## PAP\*

- aménagements et adaptations pédagogiques

(\*) Les élèves "dys", en fonction de leur besoin et du souhait de la famille, peuvent relever soit d'un PAP, soit d'un PPS.

# *EBEP- ESH*

## **Accompagner l'élève en difficulté: des difficultés passagères aux difficultés persistantes.**

- PPRE (nouveau document produit par le Pôle Ressources).
- Appel au pôle ressource ( modalités d'intervention régies par la circulaire parue au BO 25 du 23 juin 2022 cf rapport 2021-013).

# *EBEP- ESH*

## **Première demande MDPH**

- **Rappel, c'est la famille qui saisit la MDPH et non l'école !**  
**L'adaptation reste un choix.**
- **Bilans**
- **GEVASco**

# *EBEP- ESH*

Le GEVASco:

**Page 1**, l'année scolaire, la date de REE. En bas de page, mention des différentes écoles dans le parcours scolaire (pas seulement le niveau). Penser que le dossier s'inscrit dans un processus long et il est quelque fois difficile après quelques années et quelques changements d'école de retracer le parcours de l'élève faute de trouver les informations sur les documents.

**Page 2** : il faudra mentionner le PPRE et le joindre. Idem s'il y a un PAP. Joindre également les bulletins, les résultats aux évaluations normées...

**Page 4 et 5** : en 2 colonnes : **les obstacles et les points d'appui**. Les points d'appui correspondent aux réussites de l'élève. Ce ne sont pas les moyens ou les besoins, ce ne sont pas de nouvelles difficultés. Les colonnes doivent être remplies dès que vous cochez une case C ou D.

**Page 6** : remarque des parents ou de l'élève **indispensable** : ils ont la maîtrise du dossier et doivent donc être partie prenante même s'il y a désaccord.

Remarques des professionnels : donc l'équipe éducative, le RASED et on peut reprendre rapidement les préconisations trouvées sur les bilans des praticiens si fournis par les parents

Emargement : simple liste s'il y a un compte-rendu d'équipe éducative, émargement signé s'il n'y en a pas.

**Sur les différentes remarques : école - praticiens - famille, le consensus n'est pas obligatoire.**

**Le gevasco est transmis à l'ER tout comme le compte-rendu de REE.**

# Calendrier des demandes MDPH

Type de demande	Date d'envoi à la MDPH
<b>Orientation ULIS</b>	Fin décembre
<b>maintien GS</b>	février
<b>1<sup>ère</sup> demande AESH</b>	janvier
<b>Renouvellement (AESH - ULIS - SESSAD - IME)</b>	Février, mars au plus tard, et de toute façon 4 à 5 mois avant l'échéance des dernières notifications.
<b>Demande de SESSAD, de matériel adapté</b>	Dès apparition du besoin.



# Après notification

- Le cadre est fixé par la **circulaire académique** du 1<sup>er</sup> septembre 2021 encore en vigueur (SDEI = service départemental de l'école inclusive piloté par M. Masure).
- **« Dans les premières semaines de l'année, pour chaque élève concerné, un entretien associant la famille, les enseignants de la classe, l'AESH si l'élève est accompagné est organisé. Le dialogue ainsi initié permet d'évaluer les besoins et d'aborder les conditions de mise en œuvre du parcours d'apprentissage proposé. »**
- **« La mise en œuvre du PPS relève de la responsabilité du Chef d'établissement et du directeur d'école. Dans l'attente de la généralisation du Livret Parcours Inclusif, la formalisation des adaptations mises en place prendra appui sur le feuillet d'adaptation annuelle de scolarisation (FAAS) [...] complété dans les premiers mois de l'année scolaire et transmis à l'ER. »**



**ACADÉMIE  
DE LILLE**

*Liberté  
Égalité  
Fraternité*

Direction des services départementaux  
de l'éducation nationale  
du Nord

## • EMAS

- DANS LE CADRE DE LA LOI POUR UNE ÉCOLE DE LA CONFIANCE DU 26 JUILLET 2019



**Déploiement des EMAS sur l'ensemble du territoire afin que la totalité des établissements scolaires puissent les solliciter.**



**Généralisation de l'expérimentation des EMAS préfiguratrices  
(circulaire N° DGCS/SD3B/2019/138 du 14 juin 2019)**



**Création de 19 EMAS en complément des 5 déjà existantes sur la région des Hauts-de-France**

# *L'accompagnement des équipes*

- Les PPCR.
- L'accompagnement des dispositifs 100% de réussite :
  - *En constellation*
  - *En novembre et décembre pour les CP-CE1 hors constellations*
  - *Dès décembre-janvier pour les GS dédoublées*
  - *L'enseignement en classes dédoublées ne peut se concevoir comme en classe « ordinaire »*
  - *Une évolution des pratiques et des modalités pédagogiques est indispensable*
- Accompagnement des écoles au service d'une concertation renforcée entre GS et CP.
- Consolidation du cycle 3 en inter-degrés (CEC, Classes externalisées).

# *La labellisation E3D*



# *La labellisation 100% EAC*

3 niveaux de labellisation traduisant 3 niveaux d'engagement (Adage) :

- **Niveau 1 : Engagement** = S'engager dans une démarche EAC d'école.
- **Niveau 2 : Approfondissement** = le pilotage est structuré et le partenariat établi.
- **Niveau 3 : Expertise ou déploiement** = Projets transférables vers d'autres équipes et compétences explicitées.

# *Phare* (Programme de Lutte contre le harcèlement à l'école)

Le programme PHARe est un plan de prévention du harcèlement à destination des écoles et des collèges fondé autour de 8 piliers :

- Mesurer le climat scolaire.
- Prévenir les phénomènes de harcèlement.
- Former une communauté protectrice de professionnels et de personnels pour les élèves.
- Intervenir efficacement sur les situations de harcèlement.
- Associer les parents et les partenaires et communiquer sur le programme.
- Mobiliser les instances de démocratie scolaire.
- Suivre l'impact de ces actions.
- Mettre à disposition une plateforme dédiée aux ressources.

# *Phare* (Programme de Lutte contre le harcèlement à l'école)

Un pôle ressource au sein de la circonscription : 2 CPC et 4 directeurs

Formation par binôme au sein des équipes de janvier à mai 2023

- 3 heures de formation théorique (journée de solidarité)
- 3 heures de concertation en équipe

# *Plan laïcité*

**PLAN LAÏCITE**

**2021 - 2025**





# Plan Laïcité

Un plan sur **quatre années** dans l'objectif **de former tous les personnels** de l'éducation nationale

Un programme pensé **nationalement** mais adapté au niveau **académique** et en **territoire** par l'équipe académique valeurs de la république (**EAVR**)

Des cibles à atteindre chaque année :

- Année 1, 2021/2022 : 2 000 personnels 1<sup>er</sup> degré formés
- Années 2, 3 et 4 : 13 000 personnels 1<sup>er</sup> degré à former

**Un déroulement harmonisé pour chaque année :** 4 vagues de formation par année (novembre-décembre, janvier-février, mars-avril, mai-juin). Pour chaque vague, 3 demi-journées :

- **J1**: conférence interactive, 3h, La laïcité – un principe républicain – mercredi après-midi 14H-17H
- **J2**: conférence interactive, 3h, La laïcité et l'école – mercredi après-midi 14H-17H
- **J3**: Ateliers de 2 à 3h en territoire, La laïcité dans votre école – au choix des IEN (2H un soir ou un mercredi matin...)

Entre chaque session, un parcours magistère est à disposition pour compléter les conférences.

# Plan Laïcité

- **Déclinaison du plan dans le département du Nord pour le premier degré**

- **Objectif 1** : organiser la mise en œuvre de la vague 1 cette année scolaire – expérimenter un processus d'opérationnalisation à l'échelle d'un bassin.

Année scolaire 2022 – 2023

**Vague 1** : centration sur le bassin de Dunkerque (toutes les écoles de Dunkerque Bailleul - Dunkerque Saint Pol, une partie des écoles de Dunkerque Wormhout, poursuite et fin du plan pour les circonscriptions de Dunkerque Centre et Dunkerque Gravelines)

- **Objectif 2** : Mise en œuvre après retour d'expérience de l'ensemble du plan sur l'ensemble des bassins du département.

Pour les vagues 2 – 3 et 4 de cette année ET pour les 4 vagues annuelles de 2023-2024 et 2024-2025 : chaque bassin sera concerné selon des cibles indiquées.



# *Plan Laïcité*

- Organiser des groupes de 20 à 25 personnes en gardant des équipes d'écoles complètes (positionnement par équipe)
- Définir un animateur par groupe : l'animateur est formé et accompagné lors d'une visio de préparation.
- Dans chaque regroupement :

Des formateurs académiques sont mis à disposition pour les ateliers : le principe retenu est a minima un formateur académique pour deux groupes

# *Plan Laïcité*

En bref : Un plan de formation **sur 3 ans**

- **Former l'intégralité** des enseignants de la circonscription HFC
- Un tiers des enseignants par an dès 2022
- Pour cette année : **les équipes qui ne sont pas concernées par les constellations**

# L'ENT *(espace numérique de travail)*



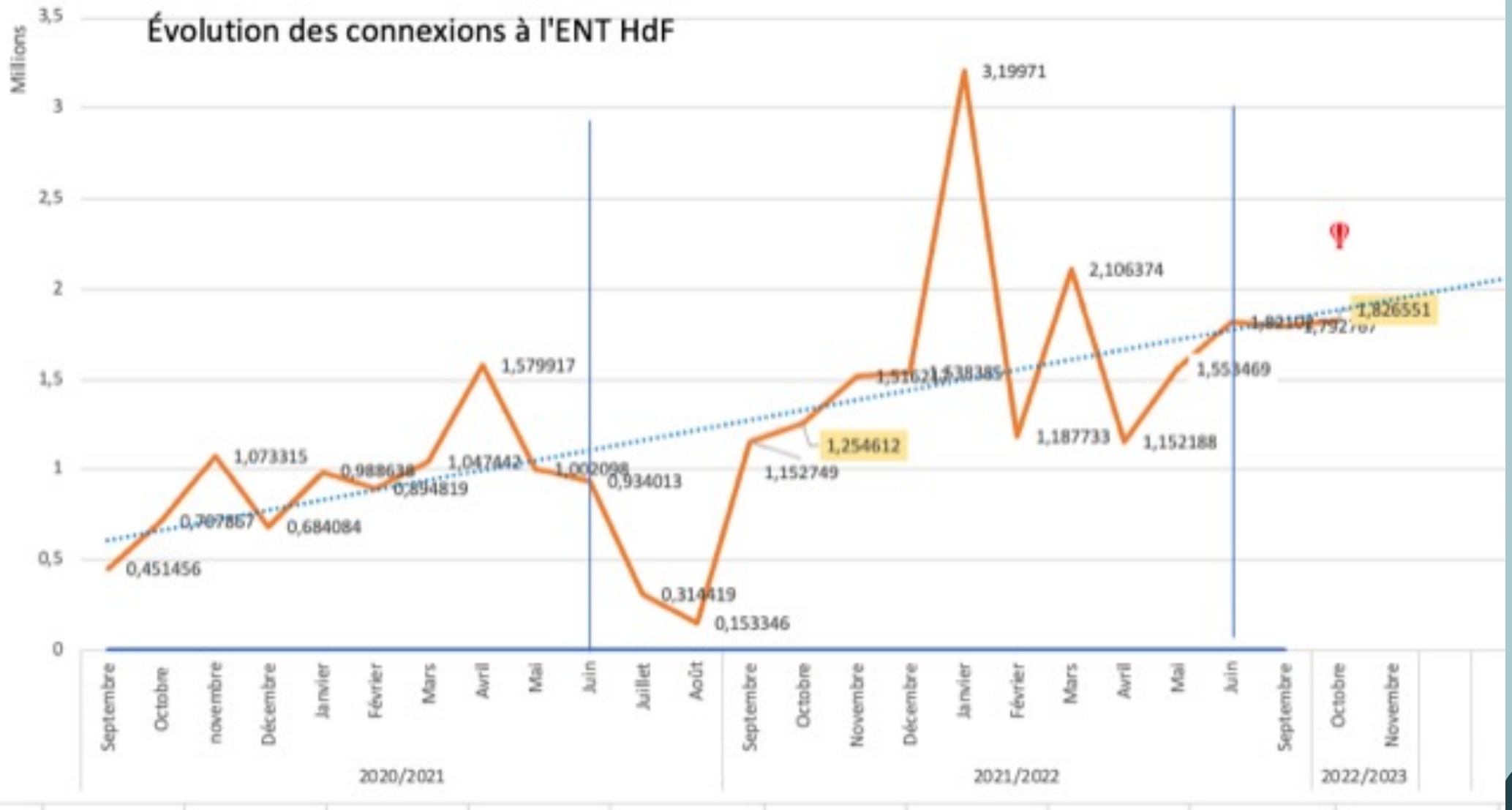
## Tutoriel ENT ne



Vous vous demandez comment utiliser l'ENT ONE ou voulez tout simplement en apprendre davantage ? Alors flashez le QR code ou cliquez sur le lien pour accéder à la vidéo.

- ▶ La progression au niveau du département
- ▶ Les enjeux, les objectifs
- ▶ Les statistiques dans la circonscription
- ▶ Les moyens d'action
- ▶ Le Cadre de Référence des Compétences Numériques

# Évolution des connexions à l'ENT HdF





- Près de 2 millions de connexions en octobre 2022 (parents, élèves, enseignants) (+46% / octobre 2021)
- Plus de 80 000 connexions/jour durant le mois de octobre (hors vacances)
- 64 % de comptes parents activés (+2,3%) ➡ plus fort taux depuis le lancement de l'ENT 🏆.
- 37 % de comptes élèves activés (+1,2% par rapport à septembre)
- 90 % de comptes enseignants activés. (+1,9%) ; plus fort taux depuis le lancement de l'ENT 🏆 ...

54 % d'activation si on observe l'ensemble des comptes (parents, élèves, enseignants, CPC, IEN...), soit 280 000 comptes sur 524 000 chargés ➡ plus fort taux depuis le lancement de l'ENT 🏆.

## *Dans Les écoles du département...*

- 🎯 **21** écoles sont pour le mois d'octobre 2022 à 0 connexion enseignant, contre **62** pour octobre 2021
- 🎯 **11** écoles sont pour le mois d'octobre 2022 à - de 50% d'activation des comptes enseignant, contre **66** pour octobre 2021
- 🎯 **16** écoles restent à 0 connexion parent, contre **33** pour octobre 2021
- 🎯 **305** écoles sont pour le mois d'octobre 2022 à - de 50% d'activation des comptes parent, contre **594** pour octobre 2021
- 🎯 **391** écoles sans connexions élèves contre **505** pour octobre 2021. Ce qui ne veut pas dire que l'ENT n'est pas utilisé par ailleurs (direction, enseignants, parents).
- 🎯 **134** écoles sont à 0 activation élève, contre **207** pour octobre 2021

## *Les enjeux*

- ▶ Communication rapide et sécurisée avec les parents
- ▶ Travail avec les élèves des compétences des programmes et du Cadre de Référence des Compétences Numériques (CRCN)
- ▶ Pérennisation de l'outil
- ▶ Travail avec les élèves des compétences des programmes et du Cadre de Référence des Compétences Numériques (CRCN)

## *OBJECTIFS*

300 000 comptes activés fin décembre

Actuellement 280 098 comptes activés sur 523 780 chargés

## Dans la circonscription

	94,16%	4531	58,34%	19897	37,57%	3374	27802	22
Établissement	Enseignants % d'activation	Enseignants nb de connexion	Parents % d'activation	Parents nb de connexion	Élèves % d'activation	Élèves nb de connexion	tt connexions	Tt de connexions ramené à l'élève
elem1	100,00%	244	73,49%	928	57,61%	65	1237	13,45
elem2	90,00%	561	73,88%	1872	85,00%	1045	3478	24,84
elem3 -REP	92,86%	204	57,45%	235	41,45%	92	531	3,49
elem4-REP	94,12%	119	50,63%	253	37,22%	22	394	1,77
elem5-REP	95,45%	398	73,29%	3245	62,07%	191	3834	12,02
elem6	100,00%	500	81,14%	2622	9,89%	1	3123	17,16
elem7-REP	88,24%	156	44,49%	397	37,36%	216	769	4,23
elem8	100,00%	238	37,04%	329	28,51%	214	781	3,53
elem9	90,00%	191	60,12%	1042	69,64%	390	1623	14,49
elem10-REP	95,83%	478	68,35%	1831	60,63%	512	2821	11,11
mat 1 REP	100,00%	60	36,46%	137	4,00%	0	197	1,58
mat 2	80,00%	21	34,26%	66	5,00%	56	143	2,38
mat 3	100,00%	125	65,14%	848	40,17%	35	1008	8,62
mat 4 REP	85,71%	103	71,50%	1287	29,31%	45	1435	12,37
mat5	77,78%	173	71,43%	1033	3,64%	0	1206	10,96
mat6	80,00%	11	46,00%	415	20,63%	5	431	6,84
mat7 REP	100,00%	90	58,64%	580	16,51%	10	680	6,24
prim REP	100,00%	312	70,37%	1488	40,86%	154	1954	10,51
mat8 REP	81,82%	94	27,01%	89	12,50%	17	200	1,79
mat 9 REP	100,00%	17	34,50%	352	8,93%	9	378	3,38
mat10 REP	100,00%	237	47,60%	327	13,14%	0	564	4,12
Prim	91,67%	199	57,82%	521	53,74%	295	1015	4,74

# Quels leviers ?

- ▶ Publications courtes, fréquentes
- ▶ Canal exclusif pour certaines informations
- ▶ Activation des comptes élèves en classe
- ▶ Pour les parents, vidéo (QR code affiché, distribué)
- ▶ Pour les enseignants, tutos sur le site de le DSDEN, faire appel à l'ERUN



# *Cadre de Référence des Compétences Numériques (CRCN)*



Les ministères chargés de l'Éducation nationale et de la Jeunesse et de l'Enseignement supérieur, de la Recherche et de l'innovation ont élaboré un cadre de référence des compétences numériques (CRCN), inspiré du cadre européen et valable de l'école primaire à l'université. Cette mise en relation des référentiels nationaux et européens vise à faciliter la mobilité des élèves, étudiants et professionnels.

# *Cadre de Référence des Compétences Numériques (CRCN)*

**Décret n°2019-919 du 30 août 2019**

Se substitue au B2i - Certification fin cycle 4

« Un bilan de la maîtrise des compétences numériques des élèves est réalisée en classe de CM2 et en classe de sixième pour le cycle 3. »



*Cadre de Référence des Compétences Numériques  
(CRCN)*

**5 domaines**

Informations et données

Communication et collaboration

Création de contenu

Protection et sécurité

Environnements numériques

*Cadre de Référence des Compétences Numériques  
(CRCN)*

## **5 domaines**

Informations et données

Communication et collaboration

Création de contenu

Protection et sécurité

Environnements numériques

## **16 compétences dans chacun des 5 domaines**

## *Cadre de Référence des Compétences Numériques (CRCN)*

Exemples de compétences pouvant être  
travaillées grâce à l'ENT :

Interagir, partager et publier

Collaborer

Développer des documents multimédia

# *Cadre de Référence des Compétences Numériques (CRCN)*

8 niveaux de maîtrise dont les premiers peuvent être acquis en maternelle

Novice (niveaux 1 et 2)  
Indépendant (niveaux 1 et 2)  
Avancé (niveaux 1 et 2)  
Expert (niveaux 1 et 2)

## Exemple Novice niveau 1

*L'individu est capable de réaliser des actions élémentaires associées aux actions les plus courantes*

Il peut appliquer une procédure simple en étant guidé, et en ayant parfois recours à l'aide d'un tiers.

# *Cadre de Référence des Compétences Numériques (CRCN)*

Ressources sur EDUSCOL

Repères pour l'évaluation des compétences numériques - tableau de synthèse par compétences



# *Notre école, Faisons-la ensemble*



# *Notre école, Faisons-la ensemble*

**NEFE**, c'est :

- Une **démarche volontaire** des équipes éducatives associant l'ensemble des partenaires, notamment les collectivités territoriales compétentes ;
- Un **travail commun et local** destiné à permettre à chaque école ou établissement d'identifier des solutions qui correspondent à sa situation pour améliorer la réussite de ses élèves ;
- Une **démarche ouverte dans le temps** : si elle a vocation à commencer à partir du mois d'octobre 2022, la démarche pourra cependant être initiée par les équipes à tout moment.

# *Notre école, Faisons-la ensemble*

- **La démarche** : « 3 étages d'une fusée » (Pap N'Diaye sept 2022)

- mettre en place une concertation initiale
- élaborer un projet pédagogique
- solliciter un financement ?

- **Les ressources et outils** (Eduscol)

- **L'équipe d'appui Académique**

[notreecole@ac-lille.fr](mailto:notreecole@ac-lille.fr)



# *Merci de votre attention*

SORTEZ MAINTENANT  
UNE FEUILLE ET UN CRAYON  
POUR VOIR LES DONNÉES  
QUE VOUS AVEZ RETENUES

